

[La situación económica y social chilena sigue deteriorándose](#)

30 de noviembre de 2016

Chile ha sido por décadas el modelo de desarrollo integral de la región (económico, social e institucional). Sorprendentemente, el gobierno actual, el segundo de Michelle Bachelet, emprendió políticas regresivas que han desquiciado la economía, la tranquilidad social y el respeto de las instituciones. Estos cambios se empezaron a instalar sin que la clase dirigente chilena defendiera sus avances, un tremendo descuido que ninguna sociedad puede permitirse (ver también el Brexit en el Reino Unido).

Nuestro Presidente de la República, Pedro Pablo Kuczynski está estos días en 'visita de Estado' en Santiago y, hemos considerado pertinente presentar a nuestros lectores, un visión ilustrada sobre la situación chilena en palabras del reconocido economista Vittorio Corbo.

El investigador sénior del Centro de Estudios Públicos (CEP) y ex presidente del Banco Central de Chile, Vittorio Corbo, advirtió que la economía chilena continúa con un crecimiento «mediocre», en medio de un escenario externo lleno de incertidumbre, que se ha tornado más volátil producto de la victoria de Donald Trump en las elecciones presidenciales en Estados Unidos.

En su estudio, «[El momento económico internacional y nacional](#)», el economista asegura que a nivel interno el crecimiento se ubica en un nivel «inferior» a su potencial. «Las cifras recientes reflejan una actividad con bajo dinamismo, en línea con una desaceleración de las importaciones de capital, menor impulso del sector inmobiliario y expectativas negativas por parte de consumidores y empresarios, a pesar de su repunte reciente».

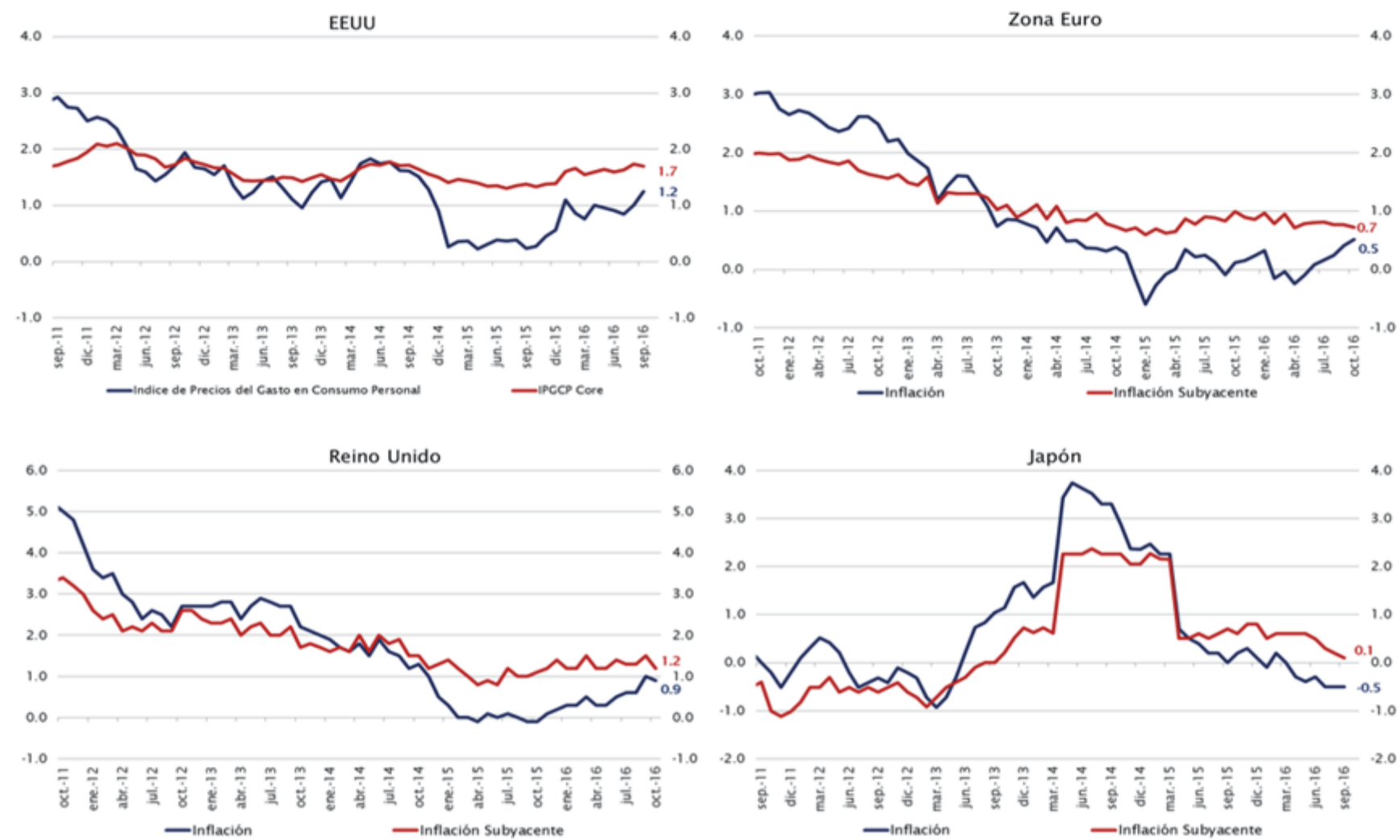


Fuente: noticias.starmedia.com

Asimismo, señala que el sector fiscal continúa «deteriorándose», mientras que la deuda bruta del Estado sigue aumentando. «En contraste, las ventas minoristas reales repuntan, en medio de una baja leve de la tasa de desempleo y un deterioro de la calidad del empleo. Cabe destacar que la inflación mantiene la tendencia a la baja, ubicándose por debajo de la meta del Banco Central», señaló.

En concreto, Corbo prevé que el PBI chileno se expandirá entre 1.6% y 1.8% este año, mientras que se ubicará «en la parte baja» del rango entre 1.5% y 2.5% en 2017. «Mientras la inflación anual estaría entre el 2.9% y 3.1% este año y bajo el 3% el próximo». El Banco Central anunció esta mañana que el PBI de Chile experimentó un avance de 1.6% en el tercer trimestre, por encima de las proyecciones del mercado.

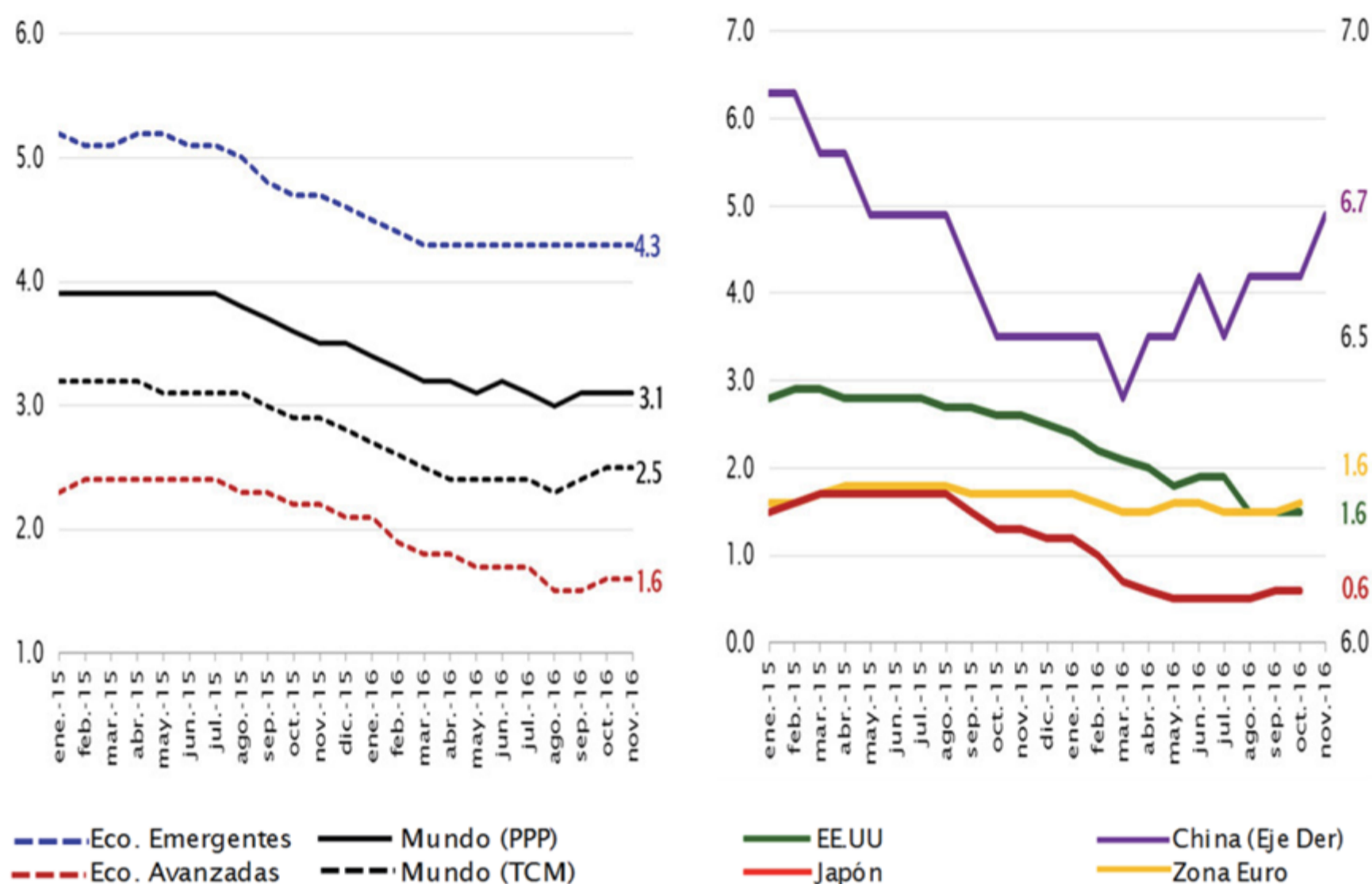
GRÁFICO 7 Inflación (variación anual, porcentaje)



Fuente: Bloomberg.

A nivel internacional, el experto destacó que el crecimiento mundial había tomado «algo más de dinamismo», con un «mejor comportamiento» de los países emergentes y avanzados respecto del primer semestre del año. «Sin embargo, el sorpresivo triunfo de Trump en Estados Unidos abre un periodo de incertidumbre a la espera de que se conozcan las prioridades de su administración, en términos de la política fiscal, política comercial; así como en las expectativas sobre el proceso de ajuste de la tasa de interés por parte de la Reserva Federal», advirtió.

GRÁFICO 8 Perspectivas de crecimiento económico para 2016
(variación porcentual del PIB real)



Fuente: Consensus Forecasts.

Como consecuencia, Corbo planteó que se observa una «mayor volatilidad» en los mercados financieros, específicamente en relación con la paridad del dólar, y en los precios de los commodities y de los activos en los mercados internacionales. «En cuanto a las proyecciones de crecimiento, para este año se espera un crecimiento mundial en torno al 3 por ciento, y para el próximo algunas décimas más», concluyó el ex titular del instituto emisor entre 2003 y 2007.

Además, es importante recalcar la crisis de confianza que se está llevando a cabo en Chile. Hay una creciente desconfianza en las instituciones y en las autoridades. Según el estudio '¿Existe una crisis institucional en el Chile actual?' de Isabel Aninat y Ricardo González (ambos también del CEP), uno de los principales factores que afecta el desempeño de las instituciones es la corrupción. Si una institución está sujeta a actos de corrupción, entonces no está funcionando bien, porque es incapaz de entregar eficazmente los servicios que los ciudadanos esperan. Según la encuesta CEP sobre la desconfianza en la política, el principal motivo por el cual la gente desconfía de la política es la corrupción, muy por sobre que la clásica consigna de que los políticos no cumplen las cosas que prometen (ver gráfico inferior).

GRÁFICO 6 Motivos de la desconfianza en la política, 2015



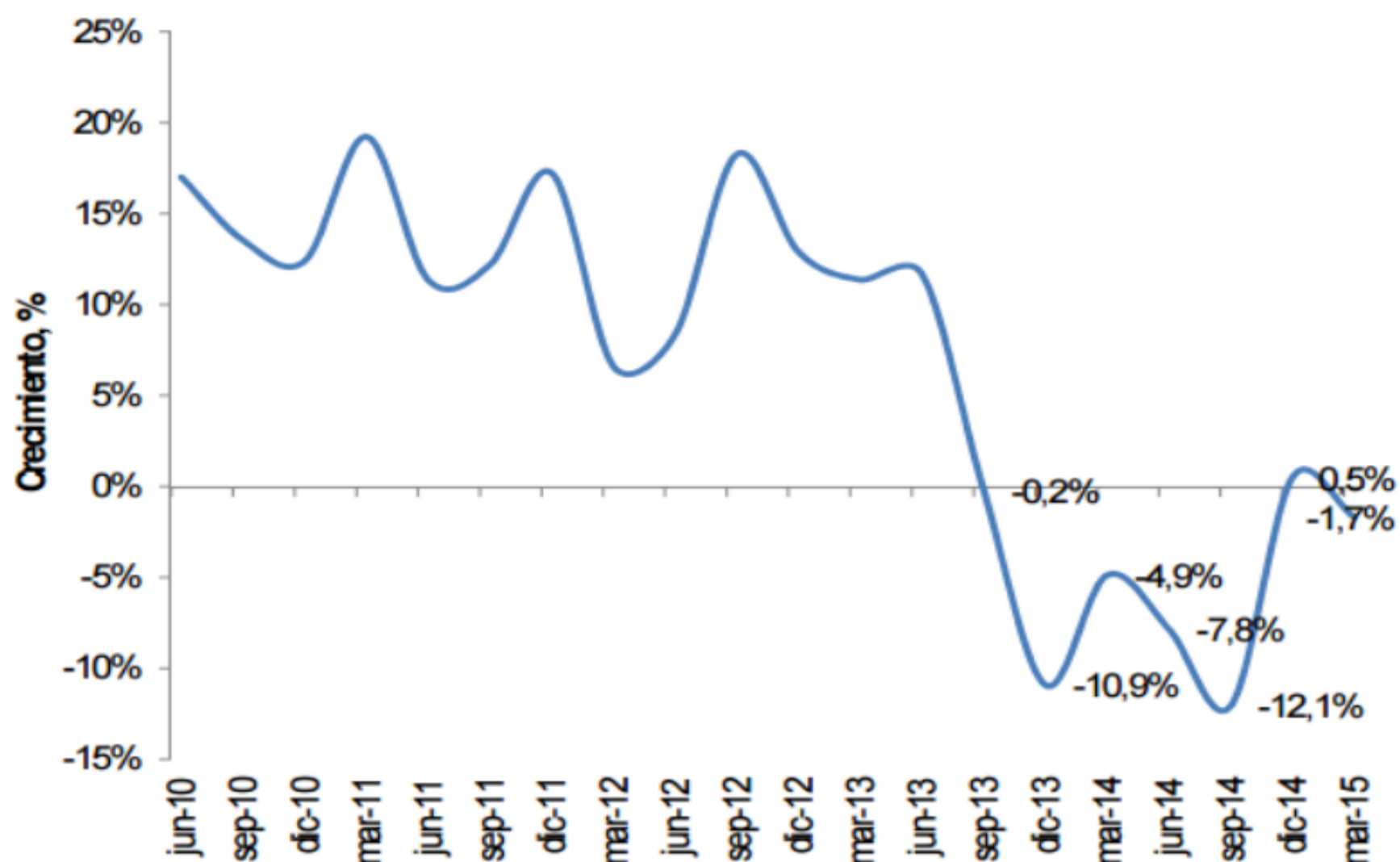
Nota: Suma de las dos menciones respondidas antes la pregunta "Pensando en aquellas personas que tienen poca o ninguna confianza en la actividad política, ¿cuál de los siguientes motivos cree usted que es el principal por el que desconfían? ¿Y en segundo lugar?" Total menciones: 200 por ciento.

Fuente: Encuesta CEP, Agosto 2015.

Ya habíamos comentado que Bachelet había puesto en marcha atrás la economía chilena. Una visita de Klaus Schmidt-Hebbel (Profesor de Economía de la Pontificia Universidad Católica de Chile) en Lima nos demostró que la parálisis del crecimiento chileno era "woman-made" (hecha por una mujer): obra de Michelle Bachelet. Según él, Chile es víctima de un shock político interno que paró en seco la economía. Y apreciar el colapso de la inversión en el siguiente gráfico:

Colapso de la Inversión (2013-15)

Inversiones de capital fijo (tasa de crecimiento, interanual,%)



Fuente: Banco Central de Chile
Elaboración: Klaus Schmidt-Hebbel

Por lo tanto, Chile, el país más expuesto a los precios del cobre, no es víctima de su dependencia en los recursos naturales, sino, como dice el historiador británico Nial Ferguson: "[están ejerciendo su derecho de ser estúpidos](#)". **Lampadia**