

# Alfredo Torres: entre la ficción y la realidad

29 de mayo de 2015

En Lima no es usual que los líderes de opinión, académicos y medios, se contradigan los unos a los otros. Pero en **Lampadia**, donde hemos fomentado el debate sobre la Clase Media en el Perú, hemos creado una sección llamada: [El Libro Blanco de la Clase Media](#), hemos tenido que contrastar opiniones en reiterados casos, puesto que por un lado tenemos un compromiso con la rigurosidad, y por otro, el mandato de nuestro objetivo: **“Empoderar mediante información y análisis a un millón de peruanos”**.

Es así, que en esta ocasión tenemos que cuestionar la reciente publicación de Alfredo Torres en El Comercio del 27 de mayo pasado: **Clase media: entre la ficción y la realidad**. Alfredo es un apreciado amigo de esta casa, pero nos parece, que después del largo debate sobre este tema, sus afirmaciones muestran, más que una contribución positiva a la difusión de la realidad, una defensa cerrada de los paradigmas con los que desarrolla su actividad comercial desde hace más de 30 años.



Torres hace las siguientes afirmaciones: **“Es tentador entusiasmarse con titulares del tipo: “la clase media se ha quintuplicado en 5 años”, o “la clase media superó el 50% en el 2014”**. Pero una cosa es la ficción y otra la dura realidad”. Estas son afirmaciones que acaba de hacer en Lima [Fidel Jaramillo](#), nada menos que el representante del BID en el Perú, que se basan fundamentalmente en el documento firmado por el propio Jaramillo en marzo del 2013: [La Clase media en Perú: cuantificación y evolución reciente](#), que es el último documento que analiza la situación peruana en profundidad.

Alfredo Torres recoge un último ‘documento de trabajo’ de funcionarios del área social del BID, referido a América Latina en conjunto, y que para el Perú se basa en cifras del mismo año de la ‘Nota Técnica’ de Jaramillo, el 2013.

Alfredo se alegra de haber encontrado este documento: **“Pobreza, Vulnerabilidad y la Clase Media en América Latina”** (marzo, 2015) que resulta muy ilustrativo de la situación de la región y específicamente del Perú. (...) **El BID ha adoptado el criterio prevaleciente entre las empresas de investigación de mercados y opinión pública [si el BID hubiera adoptado esa metodología, su representante en el Perú, nunca hubiera hecho sus últimas declaraciones] según el cual se pueden identificar cinco estratos en la sociedad. El BID los llama: Altos Ingresos, Clase Media, Clase Vulnerable, Pobres Moderados y Pobres Extremos”**.

**“Para el Perú los resultados [del BID] son: altos ingresos: 1%, clase media: 26%, clase vulnerable: 40%, pobres moderados 14% y pobres extremos 19%”**.

**“La clase media no se ha quintuplicado pero sí ha crecido significativamente. Se puede discutir si esta representa 26%, como afirma el informe del BID, o 35%, como sostenemos en Ipsos, pero lo que no es razonable afirmar es que esta es mayor al 50% de la población peruana, como sostuvo recientemente un funcionario internacional en el Perú”**. **[Nada menos que el representante del BID]**.

Termina Alfredo: **“En Lima, prevalece la clase media pero en gran parte del territorio nacional predomina lo que el BID y el Banco Mundial llaman la clase vulnerable”**.

**Veamos que dice el BID en la Nota Técnica referida al Perú:**

Perú 2011: Cuantificación de la clase media. Diversas metodologías				
Enfoque	Definición	Clase Media	Población Emergente	Total Clase Media + Emergente
Enfoque relativo (Castellani, Martinez y Parent)	50% - 150% ingreso mediano	47.8%	-	-
Enfoque de Seguridad Económica (Banco Mundial)	US\$10 - US\$50 PPP	40.1%	38.0% (US\$4-US\$10)	78.1%
Enfoque de Estratos Socioeconómicos (APEIM)	Suma de Estratos B y C	38.7%	35.9% (Estrato D)	74.6%
<b>Enfoque de No pobres-No ricos (BID)</b>	(Línea pobreza - PPP US\$50) - Pobres subjetivos	<b>48.9%</b>	<b>23.3% (Pobreza Subjetiva)</b>	<b>72.2%</b>

Fuente: BID

El BID presenta cuatro metodologías, cuyos títulos figuran en el cuadro anterior. Contrariamente a la afirmación de Torres, expresa lo siguiente:

**“Aunque el BID no tiene una definición oficial de clase media, en esta nota técnica se ha adoptado una definición ecléctica de la clase media como la población ‘no pobre y no rica’.**

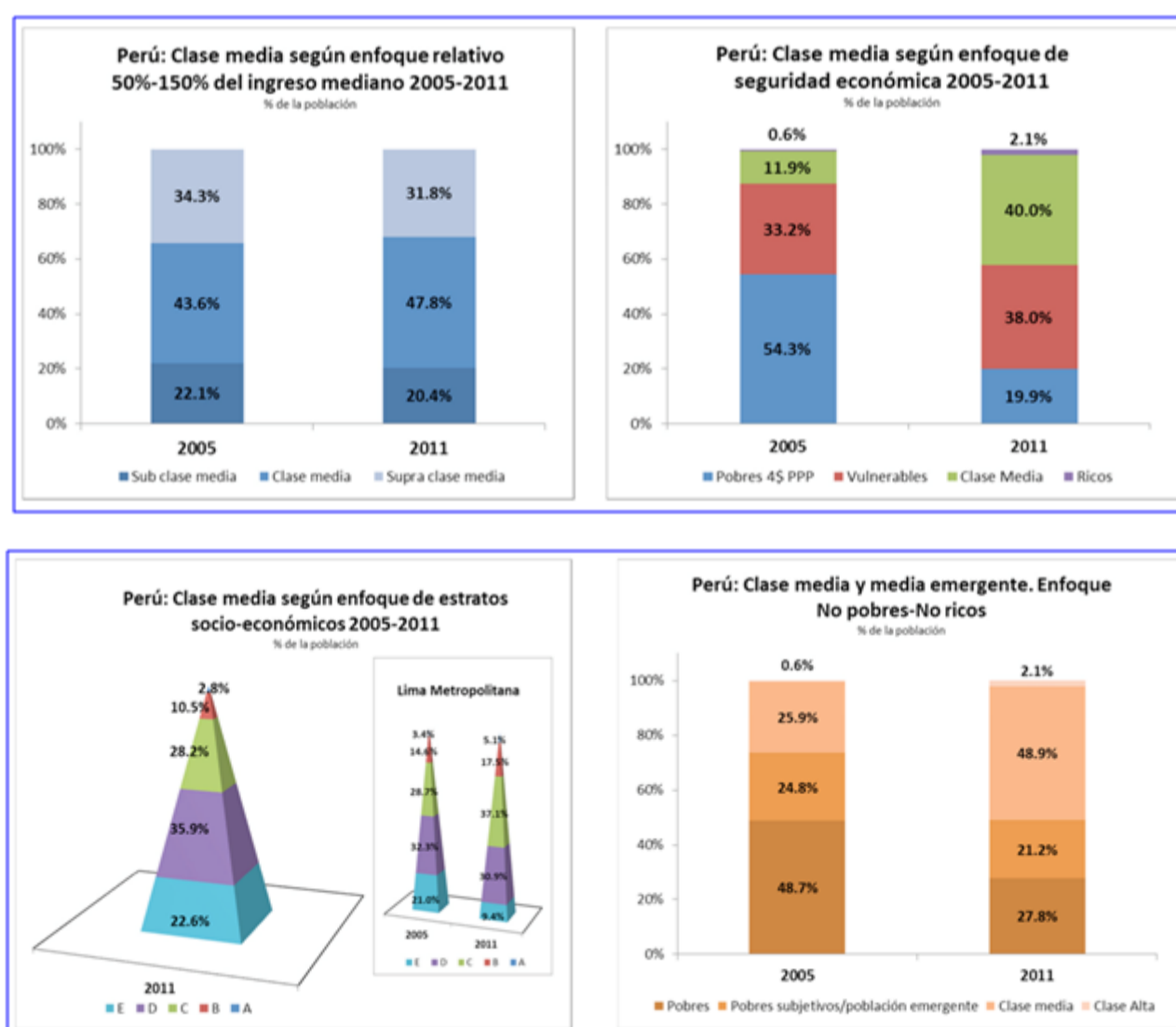
Continúa: “De acuerdo a datos oficiales, en 2011 el 27.8% de la población en Perú se encontraba por debajo de la línea de pobreza. Este grupo de familias está de plano fuera de la definición de clase media como familias no pobres-no ricas”.

(...) **Utilizando el criterio de no pobres-no ricos, la clase media peruana sería aproximadamente 48,9% de la población”.**

(...) “Si aplicamos el concepto de seguridad económica del Banco Mundial, que define a la clase media como las familias con un ingreso entre US\$10 per cápita por día y US\$50 per cápita por día, ajustado por PPP, la clase media pasó de ser 11.9% en 2005, a ser 40.1% de la población en 2011, con lo cual la clase media se habría más que triplicado en dicho período”.

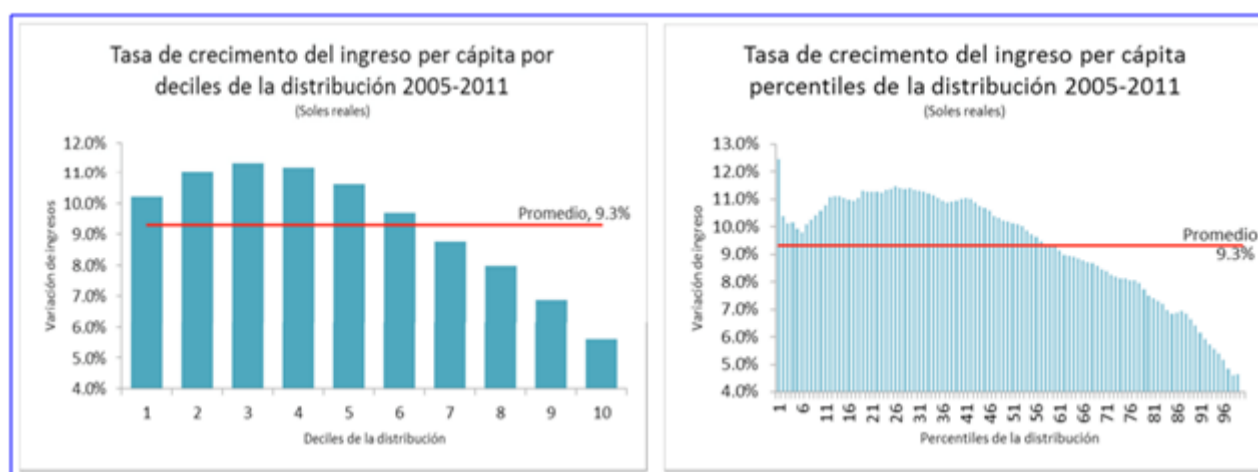
(...) “Finalmente, utilizando definición ecléctica de la clase media como la población no pobre-no rica, (...) se puede observar que la clase media pasó de ser aproximadamente 25.9% de la población total en 2005, a ser 48.9% de la población en 2011, con lo cual la clase media se habría casi duplicado en el periodo de referencia”.

“En conclusión, más allá de la definición de clase media y su metodología de cálculo, (...) existe fuerte evidencia que el crecimiento económico experimentado por Perú en años recientes tuvo un efecto significativo sobre la clase media. Tal y como se puede observar en la representación gráfica siguiente, (...) **se puede afirmar que la clase media en Perú ha experimentado un proceso sostenido de expansión y consolidación en los últimos años”.**



BID: “Al examinar en detalle los efectos del crecimiento económico sobre los distintos grupos de la población, es posible distinguir si el crecimiento observado ha sido ‘pro-pobre’, y análogamente, si ha sido ‘pro-clase media’. (...) Análogamente, se puede inspeccionar si lo mismo sucede con los deciles intermedios de la distribución, para extrapolar el mismo concepto a una definición de crecimiento ‘pro-clase media’”.

(...) “El gráfico siguiente muestra que entre los años 2005 y 2011 el ingreso per cápita real en Perú aumentó para todos los deciles de la distribución, a una tasa promedio de 9.3%. (...) **Asimismo, es posible verificar que el crecimiento observado fue mayor al promedio para los deciles más pobres de la distribución.**(...) Un patrón similar aparece inspeccionando el cambio porcentual en los ingresos per cápita reales de los hogares entre 2005 y 2011, pero observando la distribución en percentiles”.



Fuente: BID con base en la ENAHO

Promedio de ingreso per cápita por deciles de la distribución											
Decil	Año 2005			Año 2011			Soles reales (2005)	Incidencia		Incidencia % (AVG)	
	Soles nominales	US\$	US\$ PPP	Soles nominales	US\$	US\$ PPP		Soles Reales	US\$ PPP	Soles Reales	US\$ PPP
1	544	165	329	1107	402	650	933	389	321	10.2%	13.9%
2	966	293	584	2032	738	1193	1712	746	609	11.0%	14.9%
3	1360	412	822	2895	1051	1699	2440	1080	877	11.3%	15.2%
4	1791	543	1083	3792	1376	2226	3196	1405	1143	11.2%	15.1%
5	2303	699	1393	4764	1729	2797	4015	1712	1404	10.6%	14.4%
6	2922	886	1767	5822	2113	3418	4907	1985	1651	9.7%	13.4%
7	3696	1121	2235	7076	2569	4155	5964	2268	1920	8.8%	12.3%
8	4742	1438	2868	8768	3183	5148	7390	2648	2280	8.0%	11.4%
9	6621	2008	4004	11643	4227	6836	9813	3192	2832	6.9%	10.1%
10	16228	4923	9815	26816	9735	15745	22602	6374	5930	5.6%	8.6%

Fuente: ENAHO-INEI. BID

Continua el BID: “Este resultado sugiere que el crecimiento reciente en el Perú ha resultado **pro-pobre** según la definición clásica de Ravallion, y también sugeriría que, a nivel agregado, el crecimiento favoreció a los estratos medios de la distribución **-crecimiento ‘pro-clase media’-**”.

“En el caso del Perú, las diferentes metodologías arrojan cuantificaciones que en la actualidad **colocan a la clase media entre el 40% y el 50% de la población.** (...) Tomando entonces una definición amplia que incluya a esta “clase emergente”, podríamos afirmar que **aproximadamente 7 de cada 10 peruanos pertenecen a los estratos más allá de la pobreza**”.

(...) “existe fuerte evidencia de (...) que el proceso de crecimiento económico reciente indujo una importante expansión de esta clase media, que pasó de aproximadamente 25.9% de la población total en 2005, a ser 48.9% de la población en 2011 **-de acuerdo a nuestra formulación preferida de no ricos-no pobres-**”. [Contrario a lo afirmado por Torres].

En sus conclusiones, el BID afirma: “**El crecimiento económico ha sido pro pobre y ha sido pro clase media.** (...) Resulta razonable afirmar que la consolidación del proceso de Perú hacia el desarrollo económico, es en gran parte la consolidación de los niveles de vida de sus estratos medios”.

El análisis que hemos reseñado sobre la Nota Técnica, confirmado por Jaramillo en su última presentación pública en el Perú, sobre la base de los datos del mismo año, usado por ambos documentos (2013), es muy minucioso para nuestro país, a diferencia del documento de trabajo de los funcionarios del área social del BID. En consecuencia, al elegir Alfredo referirse únicamente a un documento de menor profundidad de análisis, ha sesgado la interpretación de la realidad peruana, con un aparente propósito de defender sus puntos de vista particulares y presentar, sobre los mismos datos del 2013, una situación mucho más pobre, triste y desalentadora.

No entendemos su afán de hacer un análisis sombrío y brindar a los ciudadanos cifras que reflejan su propio punto de vista, negado por Jaramillo y otros especialistas como [Rodolfo Arellano](#) y [Elmer Cuba](#) (seguir los enlaces) que, por ejemplo, hace tiempo presentan la estructura socio-económica del Perú en convergencia con los informes del BID y destacan el perfil de nuestra población como un rombo, y no la terca y paradigmática pirámide de Torres.

Esperamos haber contribuido a esclarecer un tema crucial de nuestra realidad. Sobre todo en estos momentos de desazón y pérdida de confianza en nuestras capacidades. **Lampadia**